

Sommes-nous tous des agents économiques ?

corrigé



Première activité : Clotilde et Dany.

I - Comment satisfaisons-nous nos besoins ?

1. A l'aide des informations ci-dessus, compléter le tableau ci-après :

Quels objets utilise Clotilde ?	Que mange Clotilde ?	Quelles activités suit Clotilde ?
Téléphone portable	Lait	Cours au lycée
Micro onde	Chocolat	Cours de théâtre
Bus	Corn flakes	
DAB	Jus de pommes	
	Croissant	

2. Pour quelle(s) raison(s), Clotilde utilise-t-elle ces objets, ces produits alimentaires et suit-elle ces activités ? Qu'est ce qu'un besoin ?

Elle veut satisfaire des désirs, des manques, des besoins.

DEFINITION DU BESOIN : c'est un sentiment de manque accompagné du désir de le faire disparaître.

L'homme va produire pour satisfaire ses besoins.

3. Complétez le tableau suivant

Quels objets utilise Clotilde ?	Quels besoins sont satisfaits par chaque objet ?	Qui produit ces objets
Téléphone portable	Le besoin de se réveiller et ensuite de communiquer	Entreprises de fabrication de téléphone (Samsung, Nokia, Apple) Opérateurs de téléphonie mobile (Bouygues, Orange, SFR, Virgin, Free, etc.)
Micro onde	Chauffer le lait	Entreprise de fabrication d'électroménagers (Siemens, Miele,
Bus	Etre transporté d'un endroit à un autre	Entreprise de transport privée ou publique
DAB : Distributeur Automatique de Billets	Recevoir des espèces sous forme de billets de banque	Entreprise de fabrication de distributeur Services bancaires

1. Comment Clotilde a-t-elle satisfait ses besoins ?

Elle peut acheter ou utiliser des produits (lait, du chocolat, un téléphone) ou des services.



Sommes-nous tous des agents économiques ?

Corrigé



2. Comment et avec quoi une entreprise fabrique-t-elle un téléphone portable ? Et comment fait-elle pour acheter des machines ?

Avec différentes ressources : des individus, des machines, des produits (matières premières), de l'argent ; des ressources humaines, matérielles (machines, produits), financières.

L'entreprise peut acheter avec "son propre argent" (on parle de **Trésorerie**) ou avec son épargne.

Si son épargne est insuffisante, elle devra demander au banquier un prêt.

Le matériel acheté pourra être utilisé plusieurs fois, on parlera alors d'**investissement**.

3. Complétez les deux tableaux suivants :

Que mange Clotilde ?	Quels besoins sont satisfaits ?	Qui produit ?
Lait	Boire	La vache, le fermier, la coopérative, l'entreprise de conditionnement
Chocolat	Boire	L'entreprise qui fabrique la poudre chocolatée (Poulain, Nesquik)
Corn flakes	Manger	L'entreprise de production de Kellogg's
Jus de pommes	Boire	Joker
Croissant	Manger	Le boulanger

Quelles activités suit Clotilde ?	Quels besoins sont satisfaits ?	Qui produit ?
Cours au lycée	L'envie d'apprendre, de se former, d'obtenir un diplôme, un emploi	Le lycée : l'Education Nationale, Service public de l'administration centrale de l'Etat
Cours de théâtre	L'envie de jouer des rôles,	Une association

4. A partir des deux tableaux ci-dessus et du tableau rempli à la question 3, que pouvez-vous dire concernant l'importance des différents besoins satisfaits ? Les besoins satisfaits changent-ils ?

Non, certains besoins **sont essentiels** : manger, boire. D'autres sont **secondaires**, ou accessoires : téléphoner. Les besoins sont illimités : en effet, **l'homme n'est jamais satisfait**, ses besoins changent, évoluent. Ils sont influencés par la publicité, l'évolution technologique, notre appartenance à un groupe social auquel nous nous identifions.

NB : en fonction de la classe, on peut aborder les notions complémentaires de besoins primaires et secondaires, et également la pyramide de Maslow, qui hiérarchise les besoins.

Lien internet <http://www.occe93.net/ressources/documents/1/630Etw48Vvhoh5pa45BvvGZD.pdf>



Sommes-nous tous des agents économiques ?

Corrigé



5. Quelle différence faites-vous entre le croissant mangé par Clotilde et le cours de théâtre qu'elle suit ?

Le croissant existe, on peut le toucher, il est palpable, on peut le manger plus tard, c'est un bien matériel. C'est un bien appelé « bien de consommation ».

Alors que le cours de théâtre est dispensé par un professeur, il n'est pas palpable, on ne peut pas le stocker, c'est un service.

6. Quels types d'agents avez-vous pu identifier ? Indiquez-les dans la colonne de gauche, puis reliez-les à leur fonction principale.

Types de producteurs identifiés	Quelle est leur fonction principale ?
Ent publique de transport	Production de services
Ent privée de fabrication de divers produits	Production de biens de consommation
La banque	Production de services
La ferme	Production de services
La coopérative agricole (de lait)	Production de services
Le boulanger	Production de biens de consommation
Le lycée	Production de services
L'association	Production de services

7. Quelle différence y-a-t-il entre les types de producteurs pouvant être identifiés comme producteurs de services ?

Il a des services payants et gratuits.

8. Dans le cas du lycée, qui finance le fonctionnement ? Qui paient les enseignants ?

Le Lycée est gratuit, financé par le budget de l'Etat, c'est-à-dire à dire nos impôts.

Tout le monde peut ainsi bénéficier d'une éducation (quels que soient ses revenus).

On parle de services marchands (payants) et services non marchands (délivrés gratuitement, ou à un prix inférieur au coût de revient).

Les services marchands s'acquièrent grâce à la monnaie.

Les services non marchands gratuits (éclairage public, route, etc.) sont disponibles sans restriction.

9. S'agissant de l'association, qui la finance ? Qui paie les professeurs de théâtre ?

Association : payant.

L'association se finance grâce aux cotisations des membres et aux dons et subventions éventuels. Ceci permet donc de payer les professeurs de théâtre.

10. Pour la banque, qui la finance ? Que pouvez-vous en conclure ?

La banque rend des services payants (gestion des comptes, une carte bancaire, octroi de prêts, etc.), ce sont les clients qui paient les services.

A NOTER : elle vous rémunère aussi si vous déposez vos économies sur un livret d'épargne (livret A, livret jeune, livret Epargne logement)

La banque est donc un intermédiaire entre ceux qui ont de l'épargne et ceux qui ont besoin d'argent (prêt).



Sommes-nous tous des agents économiques ?

corrigé



11. Récapitulez les agents producteurs que nous avons vus. Clotilde en fait-elle partie ?

Nous n'avons vu que des agents producteurs :

- Entreprises
- Institutions financières
- Association
- Etat

Clotilde n'est pas un agent producteur mais un agent **consommateur**. Clotilde appartient à la catégorie des **ménages**.

Le choix économique

1. Pensez-vous que Délice se trouve dans la même situation que Clotilde chaque matin ? Racontez la matinée de Dany en structurant votre réponse. Quelles différences pouvez-vous identifier ?

Non.

Selon réponses des élèves :

- le réveil
- la toilette
- le petit déjeuner
- les transports pour aller à l'école
- le lycée
- les activités après le lycée

2. Quels besoins Dany satisfait-il et comment ? Complétez le tableau.

Besoins de Dany	Comment ?	Quantité disponible
Manger	Fruits et légumes	Selon la production et la saison
Boire	Eau de la rivière	Illimitée
S'informer	TV	Selon la gentillesse de l'épicier

3. Doit-on payer pour accéder à l'eau de la rivière ?

Non, elle est gratuite et en quantité illimitée.

C'est un BIEN LIBRE.

Autres biens libres : l'air, l'eau de la mer.

4. Que fait Clotilde pour éteindre sa soif ? Quelles différences constatez-vous ?

Elle boit l'eau du robinet ou l'eau d'une bouteille

Ce n'est pas gratuit, donc c'est limité par le prix que l'on va payer.

C'est un BIEN MARCHAND (vendu à un certain prix).

On parle de BIEN RARE (d'autant plus RARE dans certains pays).

Son prix risque fort d'augmenter dans les prochaines décennies.

5. La famille de Dany ne peut acheter tout ce qu'elle souhaite, que doit-elle faire concernant ses besoins ?

Elle doit faire des choix et hiérarchiser les priorités, donc ses besoins.

6. Cette année, la récolte de manioc a été trop abondante, tandis que dans le village voisin, c'est la récolte de riz qui est trop importante. Que peuvent faire les villageois ?

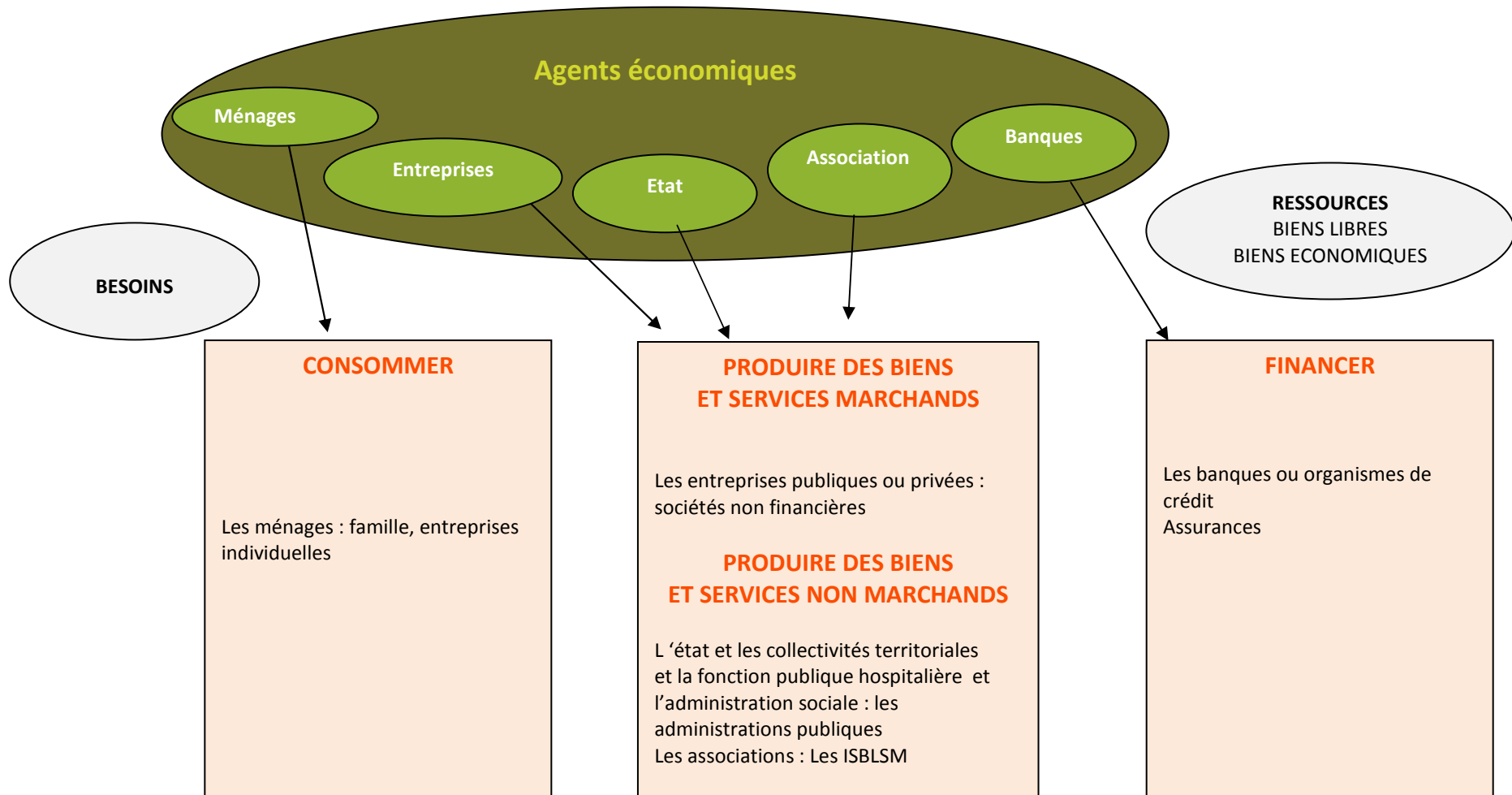
Ils échangent (troc ou échange marchand).



Sommes-nous tous des agents économiques ?

corrigé

QUELS ACTEURS CREENT LA RICHESSE ?



Sommes-nous tous des agents économiques ?

corrigé



Deuxième activité : les agents économiques

I - Qu'est ce qu'un agent économique ?

1. A l'aide des ouvrages disponibles dans la bibliothèque de la classe, trouvez deux définitions de la notion « d'agent économique ». Vous n'oublierez pas de préciser la source : date, auteur, ouvrage, titre de l'article, etc. Confirmez votre définition en recherchant sur Internet, une autre définition. (Préciser la source : nom du site, type de site : commercial, gouvernemental, nationalité du site, etc.)

« Tandis que le professeur achète un livre, l'agriculteur demande un prêt à sa banque, l'étudiant paie ses droits d'inscription à l'université, le retraité vend ses actions. Chacune de ces personnes effectue un acte économique différent et joue un rôle dans le grand monde de l'économie.

Tous les individus d'une société participent à la vie économique : ce sont les agents économiques.

Tous ces agents prennent des décisions et réalisent des opérations économiques les mettant en relation les uns avec les autres : ils exercent une activité, perçoivent des revenus, dépensent, accumulent du capital, prêtent, empruntent ...

Les agents ont plusieurs fonctions dans la vie économique : un même agent peut à la fois produire et consommer. Mais, pour simplifier, on peut associer à chaque agent une fonction économique principale... On regroupe ces agents économiques en tenant compte de leur activité principale pour les classer en cinq principaux secteurs, appelés secteurs institutionnels : les entreprises ; les ménages ; les administrations ; les institutions de crédit ; le reste du monde. »

Définition donnée dans le document « les agents économiques » du Centre de langues de la Chambre de commerce et d'industrie de Paris CCIP (en tapant « agent économique » sur google).

http://www.fda.ccip.fr/documents/melopee/fda/agents_eco.pdf:

La Chambre de commerce et d'industrie de Paris (CCIP) est un établissement public de nationalité française. Elle fournit des services qui peuvent être selon les cas gratuits, commerciaux, ou subventionnés. Le site de la CCIP ne contient pas de publicité commerciale.

2. De la même manière, vous identifieriez la notion de « MENAGE ».

« Individus ou groupes d'individus considérés tant dans leur fonction de consommateurs que dans celle, éventuelle, d'entrepreneurs produisant des biens marchands ou des services financiers et non financiers marchands ».

Définition trouvée sur le site de l'Insee : www.insee.fr

L'Insee est une administration publique, le site de l'Insee est un site non commercial, de nationalité française.

II - Jeu de piste sur Internet : à la recherche d'agents économiques

1. Voir réponses page suivante



Sommes-nous tous des agents économiques ?

corrigé



Sites	Quel est leur nom courant ?	Que font-ils ? Quelle est leur activité principale ?	Avec quoi produisent-ils?	Avec qui ont-ils des relations ?	Quelle est leur fonction principale ?	Quels types d'agents?
http://www.renault.com/fr/groupe/chiffres-cles/pages/chiffres-cles.aspx	Renault	Fabrique des véhicules	Des machines, Des hommes, de l'argent	Avec leurs fournisseurs Avec leurs clients Avec leurs banques Avec l'Etat et les organismes sociaux Avec les associations	PRODUCTION DE BIENS	ENTREPRISE
http://www.societegenerale.com/	Banque Société Générale	Ouvre et gère des comptes bancaires	idem	idem	PRODUCTION DE SERVICE	BANQUE
http://www.youtube.com/watch?v=igB2Ai7iLLQ (les 4 premières minutes.)	La famille formée par Chouchou et Loulou, dans un gars une fille	Travaille, reçoit des revenus, achète des produits	idem	idem	CONSOMMATION	MENAGES
http://www.restosducoeur.org/content/pr%C3%A9sentation	Les restos du cœur	Aide aux familles	idem	idem	PRODUCTION DE SERVICES GRATUITS	ASSOCIATION
http://www.ville-limeilbrevannes.fr/	Marie de Limeil	Gère les activités de la commune	idem	idem	PRODUCTION DE SERVICES GRATUITS	ETAT
http://www.aphp.fr/index.php?module=hospital&action=hospital_detail&vue=hospital_detail&obj=14&H_ETAB=029	L'hôpital Emilie Roux	Apporte des soins nécessaires au public	idem	idem	PRODUCTION DE SERVICES GRATUITS OU QUASI GRATUITS	ETAT
Recherchez un commerce de proximité qui n'est pas une société	Une entreprise individuelle : la boulangerie	Vend des produits qu'elle a fabriqués	idem	idem	PRODUCTION DE BIENS	MENAGE

NB : la colonne sur les « relations entre les agents économiques » nous permet de mettre en évidence que chaque agent économique entretient des relations avec toutes les autres catégories d'agents économiques : ce qui nous permet d'introduire la notion de CIRCUIT ECONOMIQUE (séquence suivante).



Sommes-nous tous des agents économiques ?

corrigé



RENAULT site Renault.com juin 2010

Date de création : **1899**

Dirigeant (PDG): Carlos Ghosn

Effectifs : **121 422** salariés (au 31 décembre 2009)

CA : Un chiffre d'affaires de **33 712 millions** d'euros (année 2009, ventes automobiles et financement des ventes)

Activités : **6 085 058** : c'est le nombre de véhicules vendus dans le monde par l'Alliance Renault-Nissan (année 2008)

2 309 188 véhicules vendus par Renault dans le monde (année 2009)

Ressources : **175** brevets déposés pour Nouvelle Renault Mégane

Renault est présent dans **118** pays

Trois marques : Renault, Dacia et Renault Samsung Motors

100 % des sites industriels Renault (soit **39** au total) sont certifiés ISO 14001

Groupe SOCIETE GENERALE

Date : 1864 par décret Impérial de Napoléon

Dirigeant (PDG): Frédéric Oudéa

Effectifs 157 000 collaborateurs 62 % hors de France

Ressources : 32 millions de clients

Implanté dans 83 pays

3800 agences dans 37 pays

Résultat : 678 millions en 2009

Activités : services aux particuliers bancaires et assurance, banque d'investissement

La mairie de Limeil - Brévannes

Pas de corrigé, à adapter en fonction de la commune choisie

L'hôpital Emile Roux de Limeil-Brévannes

Pas de corrigé, à adapter en fonction de l'hôpital le plus proche

LES RESTOS DU CŒUR (voir graphiques et tableaux page suivante)

Date de création : 1985 par Coluche

Président : Olivier BERTHE

L'aide alimentaire, les Restos du Cœur ont très vite étendu leurs actions à **l'aide à la personne et à l'insertion**. Car pour sortir durablement de l'exclusion, un repas ne suffit pas. Il faut aussi résoudre toutes les difficultés (**retrouver un emploi, avoir un toit,...**) **pour une insertion durable**

La plus grande partie des ressources de l'association provient des dons et legs (40% en 2007/2008). S'y ajoutent les produits des opérations Enfoirés (plus de 20%) et les subventions des collectivités publiques (20% pour les organismes nationaux et 13% de produits en provenance de l'Union Européenne).



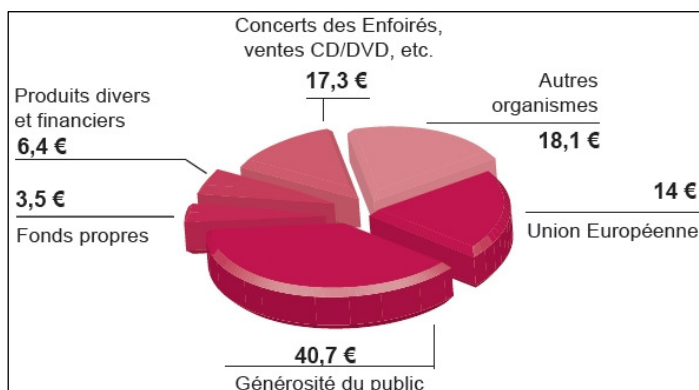
Sommes-nous tous des agents économiques ?

Corrigé

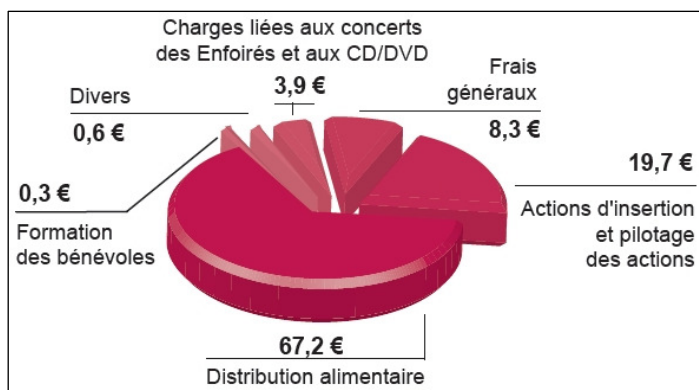


Personnes accueillies	80 millions
Bénévoles	55 000
Repas distribués	100 millions
Centres et annexes	202 800
Personnes logées	6 000
Nuitées	6,2 millions
Ateliers et Chantiers d'Insertion	91
Salariés en contrats aidés	1200
Ateliers de soutien scolaire et lutte contre l'illettrisme	16 900
Nombre de donateurs	500 000
Montant dons et legs	58 168 000

D'OU PROVIENNENT 100 EUROS DE RESSOURCES ?



A QUI ONT SERVI 100 EUROS DE RESSOURCES ?



Sommes-nous tous des agents économiques ?

corrigé



2. Pour l'agent économique répertorié, vous réaliserez une fiche d'identité. Vous ferez preuve de créativité en personnalisant le modèle proposé.

III – Les biens économiques et biens libres

1. Voici une liste de biens, précisez si c'est un bien libre ou économique :

Bien économique	Bien libre
Voiture, scooter, téléphone portable, soda, pain au chocolat, chaise, micro ordinateur,	Mer, air, eau forêt, montagne
eau minérale	

Les biens libres tendent à disparaître.

Ex : La mer (les plages privées) ou l'air (on peut acheter de l'air « non vicié »).

VRAI - FAUX

1. **La fonction principale des ménages est de produire des biens et services nécessaires à la survie :** FAUX, la fonction principale d'un ménage est la consommation.
2. **La fonction principale d'une banque est la production de services financiers:** VRAI
3. **La fonction principale d'une association est de délivrer des biens marchands:** FAUX, la fonction principale d'une association est de fournir des services non marchands (gratuits ou quasi gratuits).
4. **La fonction principale d'une entreprise est de produire des biens ou des services marchands :** VRAI.
5. **La fonction principale du CDI est de fournir des services marchands :** FAUX, la fonction principale du CDI est de fournir des services non marchands gratuits.
6. **La fonction principale de France 2 est de fournir des services marchands :** FAUX, la fonction principale d'un service public (France 2 : entreprise publique) est de fournir des services non marchands (gratuits ou quasi gratuits).

QCM

Agents économiques : le crédit agricole de Paris, la famille de Clotilde, l'Etat, la boucherie de Versailles, le club de judo de Créteil.

Ménages : une famille de 4 personnes, un célibataire, une prison.

Services : une coupe de cheveux, un cours de français.

Biens : une table, un soda, un croissant.

Associations : le club des anciens élèves, le club d'échec, la Croix Rouge.

